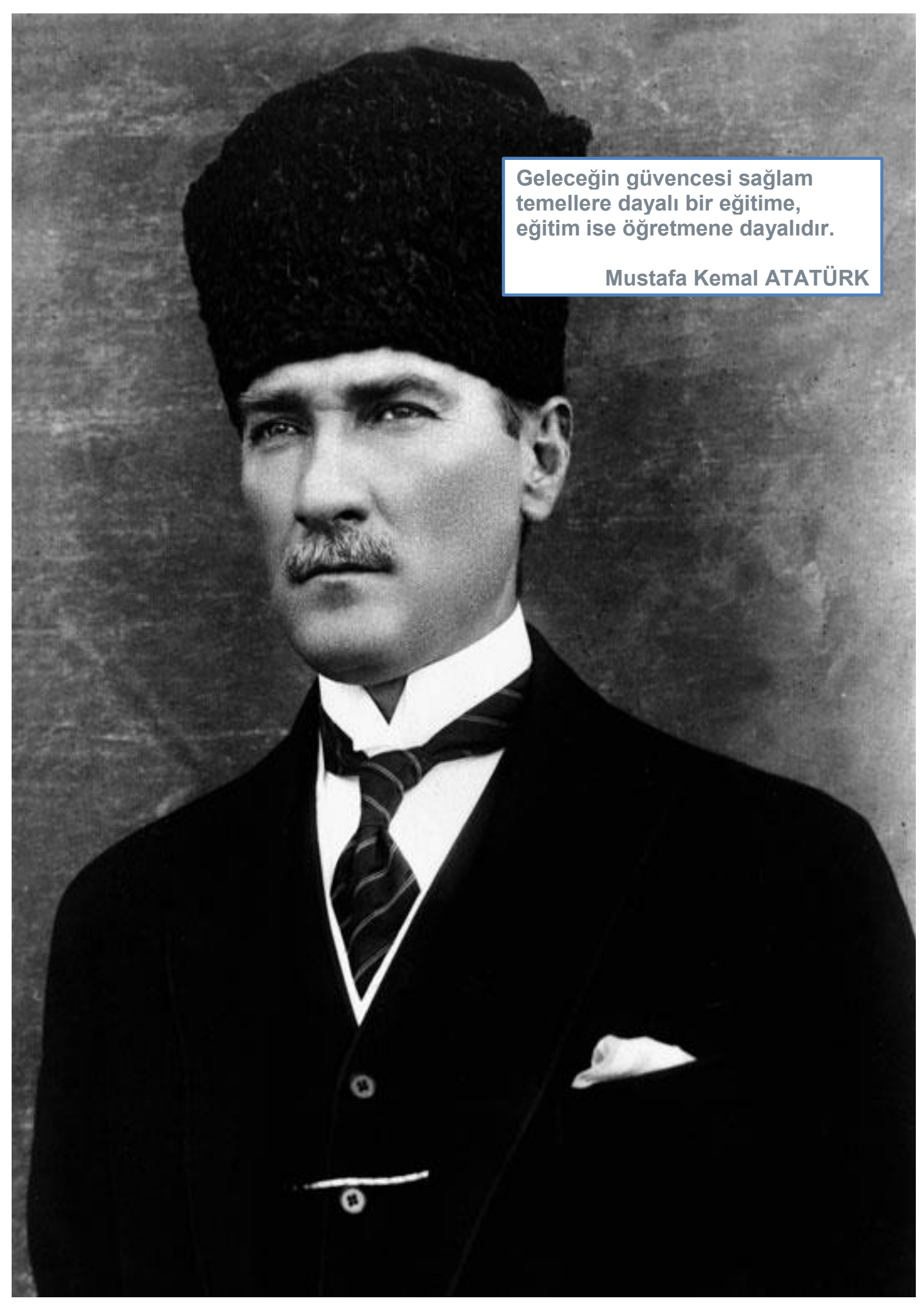


**T.C**  
**DERİNCE KAYMAKAMLIĞI**  
**İLÇE MİLLİ EĞİTİM MÜDÜRLÜĞÜ**  
**İBNİ SİNA İLKOKULU MÜDÜRLÜĞÜ**



**2024-2028**  
**STRATEJİK PLANI**





Geleceğin güvencesi sağlam temellere dayalı bir eğitime, eğitim ise öğretmene dayalıdır.

Mustafa Kemal ATATÜRK

## İSTİKLAL MARŞI

**Korkma, sönmez bu şafaklarda yüzen al sancak;  
Sönmeden yurdumun üstünde tüten en son ocak.  
O benim milletimin yıldızıdır, parlayacak;  
O benimdir, o benim milletimindir ancak.**

**Çatma, kurban olayım, çehreni ey nazlı hilal!  
Kahraman ırkıma bir gül... Ne bu şiddet, bu celal?  
Sana olmaz dökülen kanlarımız sonra helal;  
Hakkıdır, Hakk'a tapan, milletimin istiklal.**

**Ben ezelden beridir hür yaşadım, hür yaşarım.  
Hangi çılgın bana zincir vuracakmış? Şaşarım!  
Kükremiş sel gibiyim: Bendimi çiğner, aşarım;  
Yırtarım dağları, enginlere sığmam taşarım.**

**Garb'ın afakını sarmışsa çelik zırhlı duvar;  
Benim iman dolu göğsüm gibi serhaddim var.  
Ulusun, korkma! Nasıl böyle bir imanı boğar,  
"Medeniyet!" dediğin tek dişi kalmış canavar?**

**Arkadaş! Yurduma alçakları uğratma sakın;  
Siper et gövdeni, dursun bu hayasızca akın.  
Doğacaktır sana va'dettiği günler Hakk'ın...  
Kim bilir, belki yarın, belki yarından da yakın.**

**Bastığın yerleri "toprak!" diyerek geçme, tanı!  
Düşün altındaki binlerce kefensiz yatanı.  
Sen şehid oğlusun, incitme, yazıktır, atanı;  
Verme, dünyaları alsan da, bu cennet vatanı.**

**Kim bu cennet vatanın uğruna olmaz ki feda?  
Şüheda fışkıracak toprağı sıksan, şüheda!  
Canı, cananı, bütün varımı alsın da Huda,  
Etmesin tek vatanımdan beni dünyada cüda.**

**Ruhumun senden İlahi şudur ancak emeli:  
Değmesin ma'bedimin göğsüne na-mahrem eli;  
Bu ezanlar -- ki şehadetleri dinin temeli  
Ebedi, yurdumun üstünde benim inlemeli.**

**O zaman vecd ile bin secde eder varsa taşım;  
Her cerihamda, İlahi, bozanıp kanlı yaşım,  
Fışkırır ruh-ı mücerred gibi yerden na'şım!  
O zaman yükselerek Arş'a değer, belki, başım.**

**Dalgalar sen de şafaklar gibi ey şanlı hilal!  
Olsun artık dökülen kanlarımın hepsi helal.  
Ebediyen sana yok, ırkıma yok izmihlal;  
Hakkıdır, hür yaşamış, bayrağımın hürriyet;  
Hakkıdır, Hakk'a tapan, milletimin istiklal.**

**Mehmet Akif ERSOY**

# Ey Türk Gençliđi!

Birinci vazifen, Türk istiklâlini, Türk Cumhuriyetini, ilelebet, muhafaza ve müdafaa etmektir.

Mevcudiyetinin ve istikbalinin yegâne temeli budur. Bu temel, senin, en kıymetli hazinendir. İstikbalde dahi, seni bu hazineden mahrum etmek isteyecek, dahilî ve haricî bedhahların olacaktır. Bir gün, İstiklâl ve Cumhuriyeti müdafaa mecburiyetine düşersen, vazifeye atılmak için, içinde bulunacağın vaziyetin imkân ve şerâitini düşünmeyeceksin! Bu imkân ve şerâit, çok nâmüsait bir mahiyette tezahür edebilir. İstiklâl ve Cumhuriyetine kastedecek düşmanlar, bütün dünyada emsali görülmemiş bir galibiyetin mümessili olabilirler. Cebren ve hile ile aziz vatanın, bütün kaleleri zaptedilmiş, bütün tersanelerine girilmiş, bütün orduları dağıtılmış ve memleketin her köşesi bilfiil işgal edilmiş olabilir. Bütün bu şerâitten daha elîm ve daha vahim olmak üzere, memleketin dahilinde, iktidara sahip olanlar gaflet ve dalâlet ve hattâ hıyanet içinde bulunabilirler. Hattâ bu iktidar sahipleri şahsî menfaatlerini, müstevlilerin siyasi emelleriyle tevhit edebilirler. Millet, fakr-ü zaruret içinde harap ve bîtap düşmüş olabilir.

Ey Türk istikbalinin evlâdı! İşte, bu ahval ve şerâit içinde dahi, vazifen; Türk İstiklâl ve Cumhuriyetini kurtarmaktır! Muhtaç olduğun kudret, damarlarındaki asil kanda mevcuttur!

Mustafa Kemal Atatürk

20 Ekim 1927

## Okul/Kurum Bilgileri

<b>İli:</b> Kocaeli		<b>İlçesi:</b> Derince	
<b>Adres:</b>	İbni Sina Mahallesi İrem Sokak No 9 DERİNCE / KOCAELİ	<b>Coğrafi Konum (link)</b>	40°45'53.5"N 29°48'41.6"E
<b>Telefon Numarası:</b>	0262 23301 71	<b>Faks Numarası:</b>	-
<b>e- Posta Adresi:</b>	701723@meb.k12.tr	<b>Web sayfası adresi:</b>	<a href="http://derinceibnisinailkokulu.meb.k12.tr/">http://derinceibnisinailkokulu.meb.k12.tr/</a>
<b>Kurum Kodu:</b>	701723	<b>Öğretim Şekli:</b>	Tam Öğretim

## SUNUŐ

Bu stratejik plan ile amalanan; okul ile evre iliŐkilerini geliŐtirmeyi, okul geliŐimini srekli kılmayı, belirlenen stratejik amalarla lkemize, evresine faydalı, kendi ile barıŐık, dŐnen ve zgn retimlerde “bende varım” diyebilen, milli ve manevi deėerleri benimsemiŐ iyi insan niteliklerine sahip nesiller yetiŐtirilmesi amacını taŐımaktadır. Belli bir sre iinde oluŐturulan “Derince İbni Sina İlkokulu Stratejik Planı” ile okulumuzun misyonu ve vizyonu, kuruluŐ/varoluŐ amacına uygun bir biimde ortaya konulmuŐ ve bu vizyona ulaŐmak iin stratejik amalar ve hedefler belirlenmiŐtir.

Derince İbni Sina İlkokulu Stratejik Planı 2019–2023 yılları arasındaki llebilir gstergeleri olan hedefler ve alt-hedefler ortaya koymaktadır. Bu duygu ve dŐncelerle en yce grevi icra eden ėretmenlerimize ve bu stratejik planın hazırlanmasında emeiėi geen tm paydaŐları kutlar, baŐarılar dilerim.

Seluk YEREBASAN  
OKUL MDR

# İÇİNDEKİLER

SUNUŞ.....	6
Tablolar.....	8
1. GİRİŞ VE STRATEJİK PLANIN HAZIRLIK SÜRECİ.....	10
1.1 Strateji Geliştirme Kurulu ve Stratejik Plan Ekibi .....	10
1.2 Planlama Süreci .....	10
2. DURUM ANALİZİ.....	12
2.1 Kurumsal Tarihçe.....	13
2.2 Uygulanmakta Olan Stratejik Planın Değerlendirilmesi.....	14
2.3 Mevzuat Analizi .....	14
2.4 Üst Politika Belgeleri Analizi.....	16
2.5 Faaliyet Alanları ile Ürün/Hizmetlerin Belirlenmesi.....	17
2.6 Paydaş Analizi.....	18
2.7 Kuruluş İçi Analiz .....	20
2.7.1 Teşkilat Şeması.....	21
2.7.2 İnsan Kaynakları.....	22
2.7.3 Teknolojik Düzey .....	25
2.7.4 Mali Kaynaklar.....	26
2.7.5 İstatistik Veriler .....	27
2.8 Çevre Analizi (PESTLE) .....	33
2.9 Güçlü ve Zayıf Yönler ile Fırsatlar ve Tehditler (GZFT) Analizi.....	34
2.10 Tespit ve İhtiyaçların Belirlenmesi.....	35
3. GELECEĞE BAKIŞ.....	37
3.1 Misyon.....	37
3.2 Vizyon .....	37
3.3 Temel Değerler .....	37
3.4 Amaç, Hedef ve Performans Göstergesi ile Stratejiler .....	38
4. MALİYETLENDİRME.....	42
5. İZLEME VE DEĞERLENDİRME.....	44
EKLER:.....	44

## TABLolar LİSTESİ

Tablo 1. Strateji Geliştirme Kurulu ve Stratejik Plan Ekibi Tablosu .....	10
Tablo 2. Üst Politika Belgeleri Analizi Tablosu .....	16
Tablo 3. Faaliyet Alanlar/Ürün ve Hizmetler Tablosu .....	17
Tablo 4. Paydaş Sınıflandırma ve Önceliklendirme Tablosu.....	18
Tablo 5. Çalışanların Görev Dağılımı .....	34
Tablo 6. İdari Personelin Hizmet Süresine İlişkin Bilgiler .....	35
Tablo 7. Öğretmenlerin Hizmet Süreleri (Yıl İtibarıyla) .....	35
Tablo 8. Kurumdaki Mevcut Hizmetli/ Memur Sayısı .....	36
Tablo 9. Okul/kurum Rehberlik Hizmetleri .....	36
Tablo 10. Teknolojik Araç-Gereç Durumu .....	37
Tablo 11. Fiziki Mekân Durumu .....	37
Tablo 12. Kaynak Tablosu .....	38
Tablo 13. Gelir-Gider Tablosu .....	38
Tablo 14. PESTLE Analiz Tablosu.....	41
Tablo 15. GZFT Listesi.....	42
Tablo 16. Amaç, Hedef, Gösterge ve Stratejilere İlişkin Tablolar.....	46
Tablo 17. Tahmini Maliyet Tablosu.....	50



# **1.BÖLÜM**

## **STRATEJİK PLAN HAZIRLIK SÜRECİ**

# 1. GİRİŞ VE STRATEJİK PLANIN HAZIRLIK SÜRECİ

## 1.1 Strateji Geliştirme Kurulu ve Stratejik Plan Ekibi

Stratejik Planlama çalışmaları, Millî Eğitim Bakanlığı Strateji Geliştirme Başkanlığının 2022-21 Sayılı Genelgesi gereğince başlatılmıştır.

Strateji Geliştirme Kurulu: Okul müdürünün başkanlığında, bir okul müdür yardımcısı, bir öğretmen ve okul/aile birliği başkanı ile bir yönetim kurulu üyesi olmak üzere 5 kişiden oluşan üst kurul kurulur.

Stratejik Plan Ekibi: Okul müdürü tarafından görevlendirilen ve üst kurul üyesi olmayan müdür yardımcısı başkanlığında, belirlenen öğretmenler ve gönüllü velilerden oluşur.

*Tablo 1. Strateji Geliştirme Kurulu ve Stratejik Plan Ekibi Tablosu*

Strateji Geliştirme Kurulu Bilgileri		Stratejik Plan Ekibi Bilgileri	
Adı Soyadı	Ünvanı	Adı Soyadı	Ünvanı
S**** Y*****	OKUL MÜDÜRÜ	E**** E*****	MÜDÜR YARDIMCISI
Ö***Ö****D*****	ÖĞRETMEN	N**** K*****	ÖĞRETMEN
D****K*****	ÖĞRETMEN	U**** B*****	ÖĞRETMEN
M***** K****	ÖĞRETMEN	K****D**Ç*****	ÖĞRETMEN
H*** D*****	OKUL AİLE BİRLİĞİ BAŞKANI	D****T*****	Okul Aile Birliği Üyesi Veli

## 1.2 Planlama Süreci

2024-2028 dönemi stratejik plan hazırlanma süreci Strateji Geliştirme Kurulu ve Stratejik Plan Ekibi'nin oluşturulması ile başlamıştır. Ekip tarafından oluşturulan çalışma takvimi kapsamında ilk aşamada durum analizi çalışmaları yapılmış ve durum analizi aşamasında, paydaşlarımızın plan sürecine aktif katılımını sağlamak üzere paydaş anketi, toplantı ve görüşmeler yapılmıştır. Durum analizinin ardından geleceğe yönelim bölümüne geçilerek okulumuzun/kurumumuzun amaç, hedef, gösterge ve stratejileri belirlenmiştir.

# **2.BÖLÜM**

## **DURUM ANALİZİ**

## 2. DURUM ANALİZİ

Stratejik planlama sürecinin ilk adımı olan durum analizi, okulumuzun/kurumumuzun “neredeyiz?” sorusuna cevap vermektedir. Okulumuzun/kurumumuzun geleceğe yönelik amaç, hedef ve stratejiler geliştirebilmesi için öncelikle mevcut durumda hangi kaynaklara sahip olduğu ya da hangi yönlerinin eksik olduğu ayrıca, okulumuzun/kurumumuzun kontrolü dışındaki olumlu ya da olumsuz gelişmelerin neler olduğu değerlendirilmiştir. Dolayısıyla bu analiz, okulumuzun/kurumumuzun kendisini ve çevresini daha iyi tanımasına yardımcı olacak ve stratejik planın sonraki aşamalarından daha sağlıklı sonuçlar elde edilmesini sağlayacaktır. Durum analizi bölümünde, aşağıdaki hususlarla ilgili analiz ve değerlendirmeler yapılmıştır;

- Kurumsal tarihçe
- Uygulanmakta olan planın değerlendirilmesi
- Mevzuat analizi
- Üst politika/belgelerinin analizi
- Faaliyet alanları ile ürün ve hizmetlerin belirlenmesi
- Paydaş analizi
- Kuruluş içi analiz
- Dış çevre analizi (Politik, ekonomik, sosyal, teknolojik, yasal ve çevresel analiz)
- Güçlü ve zayıf yönler ile fırsatlar ve tehditler (GZFT) analizi
- Tespit ve ihtiyaçların belirlenmesi

## 2.1 Kurumsal Tarihçe

Okulumuza ismini veren, İbn-i Sina 980 yılında Buhara-Afşana Köyünde dünyaya gelen, tıp adamı, yazar, filozof ve bilim adamıdır. İbn-i Sina Buhara yalınlarındaki Afşana Köyünde(Özbekistan) Hicri 370(M.S. 980) yılında dünyaya gelmiş ve Hamedan şehrinde (İran) 427 Hicri ( Miladi 1037) tarihinde vefat etmiştir. Tıp ve felsefe alanına ağırlık verdiği değişik alanlarda 200 kitap yazmıştır. Batılılarca ortaçağ Modern Biliminin kurucusu ve hekimlerin önderi olarak bilinir ve “Büyük Üstad” ismi ile tanınır. Tıp alanında yedi asır boyunca temel kaynak eser olarak süre gelen Tıbbın Kanunu adlı kitap ile ünlenmiştir. Bu kitap Avrupa üniversitelerinde 17.asrın ortalarına kadar tıp biliminde temel eser olarak okutulmuştur.

İbni Sina İlkokulu ilk kez 15.08.2006 tarihinde Derince İlçe Milli Eğitim Müdürlüğü bünyesinde hizmete açılmıştır. 2006-2007 Eğitim Öğretim yılında İlköğretim Okulu olarak eğitim öğretime başlamış, 12 yıllık zorunlu eğitim kapsamında bağımsız ilkokula dönüşmüş, 2013-2014 Eğitim Öğretim yılından itibaren sadece ilkokul olarak hizmet vermeye başlamıştır.

Okulun bahçe ve binalarıyla birlikte toplam alanı 6640 m<sup>2</sup>'dir. Okulun bahçe kullanım alanı 5820 m<sup>2</sup>, bina kullanım alanı ise 820 m<sup>2</sup>'dir. Okulun mülkiyeti Milli Emlak'a aittir. Kocaeli il merkezine uzaklığı yaklaşık 10 km'dir.

Okulun kurucu müdürü İzetettin Kaya'dır. Daha sonra sırasıyla Osman AKMAN ve Adnan BALKAN okul müdürlüğü yapmıştır.

01.08.2023 tarihinde göreve başlayan Selçuk YEREBASAN halen bu görevi yürütmektedir.

## **2.2 Uygulanmakta Olan Stratejik Planın Deęerlendirilmesi**

Hamit Özdaę İmam Hatip Ortaokulu 2019-2023 Stratejik Planı, belirlenen hedef ve göstergeler bazında 4 yıl boyunca uygulanmış, öngördüğümüz hedeflerin önemli çoęunluęuna ulaşılmıştır. Uygulanmakta olan stratejik planda yer alan “Durum Analizi” bölümü, İl ve İlçe Milli Eğitim Müdürlüğümüzün Stratejik Planları ile uyumludur. Hedeflerin gerçekçi, somut ve güncel ifade edilmesi bakımından ortaokul kademesine özgü göstergeler de yer almaktadır.

Mevcut çevre şartları, riskler ve üst politika belgelerinden gelen sorumluluklar dikkate alındığında söz konusu hedefler; stratejik plan amaçlarının farklı açılardan iyileştirme ihtiyacı göz önünde bulundurularak yedi hedef ve performans göstergeleri belirlenecektir.

## **2.3 Mevzuat Analizi**

Hamit Özdaę İmam Hatip Ortaokulu Müdürlüğü, Türkiye Cumhuriyeti Devleti yapısı içinde Millî Eğitim Bakanlığının taşra teşkilatında yer alan ve taşra teşkilatındaki görevlerin yürütülmesi, devletin politikalarının valilik makamına baęlı olarak gerçekleştirilmesi müdürlüğümüzün sorumlulukları arasındadır. İl Milli Eğitim Müdürlüğü Makamına karşı müdürlüğümüz birinci dereceden sorumludur. Millî Eğitim Bakanlığının devlet adına üstlendięi sorumluluğun yerine getirilmesi, kanun, tüzük, yönetmelik, yönerge, genelge ve emirler doęrultusunda Millî eğitim temel ilkeleri çerçevesinde kendisine baęlı birimleri izlemek, deęerlendirmek ve geliştirme yönüyle sorumlulukları kanun ve Yönetmeliklerde açıkça tanımlanmıştır.

Yasal Yükümlülük	Dayanak	Tespitler	İhtiyaçlar
<ul style="list-style-type: none"> <li>Okulumuz "Dayanak" başlığı altında sıralanan Kanun, Kanun Hükmünde Kararname, Tüzük, Genelge ve Yönetmeliklerdeki ilgili hükümleri yerine getirmek</li> <li>"Eğitim-öğretim hizmetleri, insan kaynaklarının gelişimi, halkla ilişkiler, stratejik plan hazırlama, stratejik plan izleme değerlendirme süreci iş ve işlemleri"</li> <li>Resmi kurum ve kuruluşlar, sivil toplum kuruluşları ve özel sektörle mevzuat hükümlerine aykırılık olmamak ve faaliyet alanlarını kapsamak koşuluyla protokoller ve diğer iş birliği çalışmalarını yürütmek</li> <li>Ortaokulu öğrencilerinin okula kayıt, sınıf geçme, devam-devamsızlık, sosyal sorumluluk çalışmaları vb. İş ve işlemleri</li> </ul>	<ul style="list-style-type: none"> <li>T.C. Anayasası • 1739 Sayılı Millî Eğitim Temel Kanunu</li> <li>652 Sayılı MEB Teşkilat ve Görevleri Hakkındaki Kanun Hükmünde Kararname</li> <li>222 Sayılı Millî Eğitim Temel Kanunu (Kabul No: 5.1.1961, RG: 12.01.1961 / 10705-Son Ek ve Değişiklikler: Kanun No: 12.11.2003/5002, RG: 21.11.2003/23.01.2008-5728 ve ekli maddeleri</li> <li>657 Sayılı Devlet Memurları Kanunu</li> <li>5442 Sayılı İl İdaresi Kanunu • 3308 Sayılı Mesleki Eğitim Kanunu</li> <li>439 Sayılı Ek Ders Kanunu</li> <li>4306 Sayılı Zorunlu İlköğretim ve Eğitim Kanunu</li> <li>5018 sayılı Kamu Mali Yönetimi ve Kontrol Kanunu</li> <li>MEB Personel Mevzuat Bülteni</li> <li>Taşıma Yoluyla Eğitime Erişim Yönetmeliği</li> <li>MEB Millî Eğitim Müdürlükleri Yönetmeliği (22175 Sayılı RG Yayınlanan)</li> <li>Millî Eğitim Bakanlığı Rehberlik ve Psikolojik Danışma Hizmetleri Yönetmeliği</li> <li>04.12.2012/202358 Sayı İl İlçe MEM'nün Teşkilatlanması 43 Nolu Genelge</li> <li>26 Şubat 2018 tarihinde yayımlanan Kamu İdarelerinde Stratejik Planlamaya İlişkin Usul ve Esaslar Hakkındaki Yönetmelik</li> <li>Okul Öncesi Eğitim ve İlköğretim Kurumları Yönetmeliği</li> <li>Sosyal Etkinlikler Yönetmeliği</li> <li>MEB Eğitim Kurulları ve Zümreleri Yönergesi</li> </ul>	<ul style="list-style-type: none"> <li>Müdürlüğümüzün hizmetlerini mevzuattaki hükümlere uygun olarak yürütmektedir.</li> <li>Diğer kurumlarla iş birliği gerektiren çalışmalarda gerek tabi olduğumuz mevzuat gerekse diğer kurumların mevzuatları arasında uyumsuzluk ortaya çıkabilmektedir.</li> <li>Tabi olduğumuz mevzuatın kapsamı, Müdürlüğümüzün yetkilerini çeşitlendirmekle birlikte sınırlamaktadır.</li> <li>Kurumsal kültürümüz, mevzuatta sık yaşanan değişikliklere hazırlıklı olmasına rağmen öğrenci ve velilerimizden oluşan paydaşlarımız, yeni ve farklı çalışmalara uyuma direnç göstermektedir.</li> <li>Mevzuat itibarıyla öğrenci velilerinin eğitim faaliyetlerine müdahale alanını sınırlandıran herhangi bir mekanizma bulunmamaktadır.</li> </ul>	<ul style="list-style-type: none"> <li>Diğer kurumlarla iş birliğinde, yetki alanının genişletilmesi</li> <li>Mevzuat itibarıyla Okul Müdürlerinin yetkilerinin artırılması</li> <li>Eğitim uygulamaları konusunda ulusal düzeyde tanıtım çalışmaları yaparak öğrenci ve velilerinin bilgilendirilmesi</li> <li>Mevzuatta ihtiyaç duyulan değişikliklerde "yenileme" çalışmaları yerine "güncelleme" çalışmalarına yer verilmesi</li> <li>Öğrenci velilerinin eğitim faaliyetlerine müdahale alanlarının sınırlandırılması için yasal tedbirlerin alınması</li> <li>Mevzuatın, çalışanların kendilerini güvende hissedebileceği şekilde yeniden düzenlenmesi</li> </ul>

## 2.4 Üst Politika Belgeleri Analizi

Üst politika belgeleri;

- 12. Kalkınma Planı
- Cumhurbaşkanlığı Programı,
- Orta Vadeli Program,
- Cumhurbaşkanlığı Yıllık Programı,
- Millî Eğitim Bakanlığı Stratejik Planı,
- İl Millî Eğitim Müdürlüğü Stratejik Planı,
- İlçe Millî Eğitim Müdürlüğü Stratejik Planı

*Tablo 2. Üst Politika Belgeleri Analizi Tablosu*

Üst Politika Belgesi	İlgili Bölüm/Referans	Verilen Görevler/İhtiyaçlar
5018 sayılı Kamu Mali Yönetimi ve Kontrol Kanunu	<ul style="list-style-type: none"><li>• 9. Madde,</li><li>• 41. Madde</li></ul>	Kurum Faaliyetlerinde bütçenin etkin ve verimli kullanımı Stratejik Plan Hazırlama İzleme ve Değerlendirme Çalışmaları
30344 sayılı Kamu İdarelerinde Stratejik Plan Hazırlamaya İlişkin Usul ve Esaslar Hakkında Yönetmelik (26 Şubat 2018)	Tümü	5 yıllık hedefleri içeren Stratejik Plan hazırlanması
MEB Kalite Çerçevesi	Tümü	Hedef ve stratejilerin belirlenmesi
Öğretmen Strateji Belgesi	Tümü	Hedef ve stratejilerin belirlenmesi
Kamu İdareleri İçin Stratejik Plan Hazırlama Kılavuzu (26 Şubat 2018)	Tümü	5 yıllık hedefleri içeren Stratejik Plan hazırlanması
2022/21 sayılı Genelge, 2024-2028 Stratejik Plan Hazırlık Çalışmaları (6 Ekim 2022)	Tümü	2024-2028 Stratejik Planının Hazırlanması
MEB 2024-2028 Stratejik Plan Hazırlık Programı (6 Ekim 2022)	Tümü	2024-2028 Stratejik Planı Hazırlama Takvimi
EB 2024-2028 Stratejik Planı	Tümü	MEB Politikaları Konusunda Taşra Teşkilatına Rehberlik
Kocaeli İl Millî Eğitim Müdürlüğü 2024- 2028 Stratejik Planı	Tümü	Amaç, hedef, gösterge ve stratejilerin belirlenmesi
Derince İlçe Millî Eğitim Müdürlüğü 2024- 2028 Stratejik Planı	Tümü	Amaç, hedef, gösterge ve stratejilerin belirlenmesi



## 2.5 Faaliyet Alanları ile Ürün/Hizmetlerin Belirlenmesi

Tablo 3. Faaliyet Alanlar/Ürün ve Hizmetler Tablosu

Faaliyet Alanı	Ürün/Hizmetler
<b>Eğitim-Öğretim faaliyetleri</b>	<b>Öğrenci İşleri</b> Kayıt-nakil işleri Devam-devamsızlık Sınıf geçme Sınav hizmetleri Üs kuruma yönlendirme
<b>Rehberlik faaliyetleri</b>	Öğrencilere rehberlik yapmak Velilere rehberlik etmek Rehberlik faaliyetlerini yürütmek
<b>Sosyal faaliyetler</b>	Gezi gözlem yapmak Toplum yararına yapılan çalışmalar Yılsonu şenlikleri düzenlemek
<b>Sportif faaliyetler</b>	Sportif aktiviteler Sportif yarışmalara katılım
<b>Kültürel ve sanatsal faaliyetler</b>	Kültürel ve Sanatsal geziler Kültürel ve Sanatsal yarışma ve aktivitelere katılım
<b>İnsan kaynakları faaliyetleri (mesleki gelişim faaliyetleri, personel etkinlikleri...)</b>	Personel Özlük İşleri Hizmet içi eğitim faaliyetleri Bilimsel seminer ve aktiviteler
<b>Okul aile birliği faaliyetleri</b>	Okul yararına yapılan çalışmalar Sosyal sorumluluk çalışmaları
<b>Öğrencilere yönelik faaliyetler</b>	Sosyal, kültürel, akademik çalışmaların bütünü
<b>Ölçme değerlendirme faaliyetleri</b>	Ölçme değerlendirme faaliyetleri
<b>Öğrenme ortamlarına yönelik faaliyetler</b>	Fiziki ve mali çalışmalar
<b>Ders dışı faaliyetler</b>	Egzersiz, Destek Eğitim, Evde Eğitim ve Piktes çalışmaları

## 2.6 Paydaş Analizi

Paydaş analizi kapsamında, öncelikle paydaşlar belirlenerek iç ve dış paydaş olarak tasnif edilmiştir. Katılımcılığı artırmak ve paydaş görüşlerini plana yansıtılabilmek amacıyla anket uygulaması, mülakat, atölye çalışması ve toplantılardan yararlanılmıştır.

*Tablo 4. Paydaş Sınıflandırma ve Önceliklendirme Tablosu*

PAYDAŞLAR	İÇ PAYDAŞ	DIŞ PAYDAŞ	ÖNCELİĞİ (5 Yüksek Öncelik -1 Düşük Öncelik)
Millî Eğitim Bakanlığı		√	5
Valilik		√	5
İl Millî Eğitim Müdürlüğü		√	5
Kaymakamlık		√	5
İlçe Millî Eğitim Müdürlüğü		√	5
Öğretmenler	√		5
Öğrenciler	√		5
Veliler	√		5
Okul Aile Birliği	√		5
Diğer çalışanlar	√		5
Kocaeli Üniversitesi		√	3
Derince Belediyesi		√	4
Güvenlik Güçleri (Emniyet, Jandarma)		√	4
Muhtarlık		√	4
Sivil Toplum Kuruluşları		√	3
İlçe Müftülüğü		√	4
Özel Sektör		√	2

Paydaş anketlerine ilişkin ortaya çıkan temel sonuçlar şu şekildedir:

### Öğrenci Anketi Sonuçları:

Sıra No	MADDELER	KATILMA DERECEŚİ				
		Kesinlikle Katılıyor	Katılıyor	Kararsızım	Kısmen Katılıyor	Katılmıyor
1	Okulumu seviyorum.	116	67	5	7	1
2	Okulumda kendimi güvende hissediyorum.	67	62	27	14	13
3	Okulumun içi ve bahçesi temizdir.	86	56	21	15	9
4	Öğretmenim adildir.	58	62	32	28	12
5	Öğretmenim benimle ilgileniyor.	109	58	8	10	3
6	Yardıma ihtiyacım olursa öğretmenim bana yardım eder.	60	62	31	20	16
7	Öğretmenim derse katılmamı sağlar.	102	66	12	7	1
8	Öğretmenim dersleri farklı araçlar kullanarak anlatır.	114	63	6	6	1
9	Okul kantininde yeterli ve sağlıklı yiyecekler var.	100	65	6	7	7
10	Okulda ders dışı eğlenceli etkinlikler var.	68	49	25	29	13
11	Teneffüslerde ihtiyaçlarımı giderebiliyorum.	68	54	34	24	24
12	Öğretmenim her gün beni çok çalıştırıyor.	57	27	44	33	28

### Öğretmen Anketi Sonuçları:

Sıra No	MADDELER	KATILMA DERECEŚİ				
		Kesinlikle Katılıyorum	Katılıyorum	Kararsızım	Kısmen Katılıyorum	Katılmıyorum
1	Okulun misyonu ve vizyonunu tam olarak anlıyorum.	16	6	1	0	0
2	Okulda eğitim ve yönetim kalitesi sürekli olarak gelişiyor.	20	3	0	0	0
3	Okul temiz ve hijyeniktir.	14	6	3	0	0
4	Okul, öğrencilerin ve personelin güvenliğini sağlamak için uygun güvenlik önlemleri alır.	18	3	2	0	0
5	Okul, yeni kabul edilen öğrencilere uygun desteği sağlar.	16	4	3	0	0
6	Okulumuz mesleki yeterliliğimi geliştirmek için eğitim fırsatları sunuyor.	14	6	3	0	0
7	Okul yönetimimiz öğretmenleri etkin bir şekilde yönlendirir.	13	7	3	0	0
8	Okulumuz, öğrencilerin öğrenme ilgisini uyandıracak bir öğrenme ortamı oluşturmuştur.	14	6	3	0	0
9	Etkili bir öğretmen olmak için ihtiyaç duyduğum kaynaklara erişimim var.	13	7	3	0	0
10	Bana sunulan kaynakları kullanmak için gerekli eğitime sahibim.	14	6	3	0	0
11	Okulumuzun, farklı ihtiyaçları olan öğrencileri desteklemek için etkin bir politikası vardır.	13	7	3	0	0
12	Okulumuz müfredat uygulamasını etkin bir şekilde izler.	14	7	2	0	0
13	Okulumuz, velilere uygun etkinlikler düzenlemektedir.	18	3	2	0	0
14	Diğer öğretmenlerle iş birliği yaparım.	17	3	3	0	0
15	Okul personeli arasında dostane bir ilişki sürdürülür.	16	4	3	0	0
16	Takım ruhumuz ve moralimiz yüksek.	18	3	2	0	0
17	Okulumuza aidiyet hissediyorum.	17	3	3	0	0

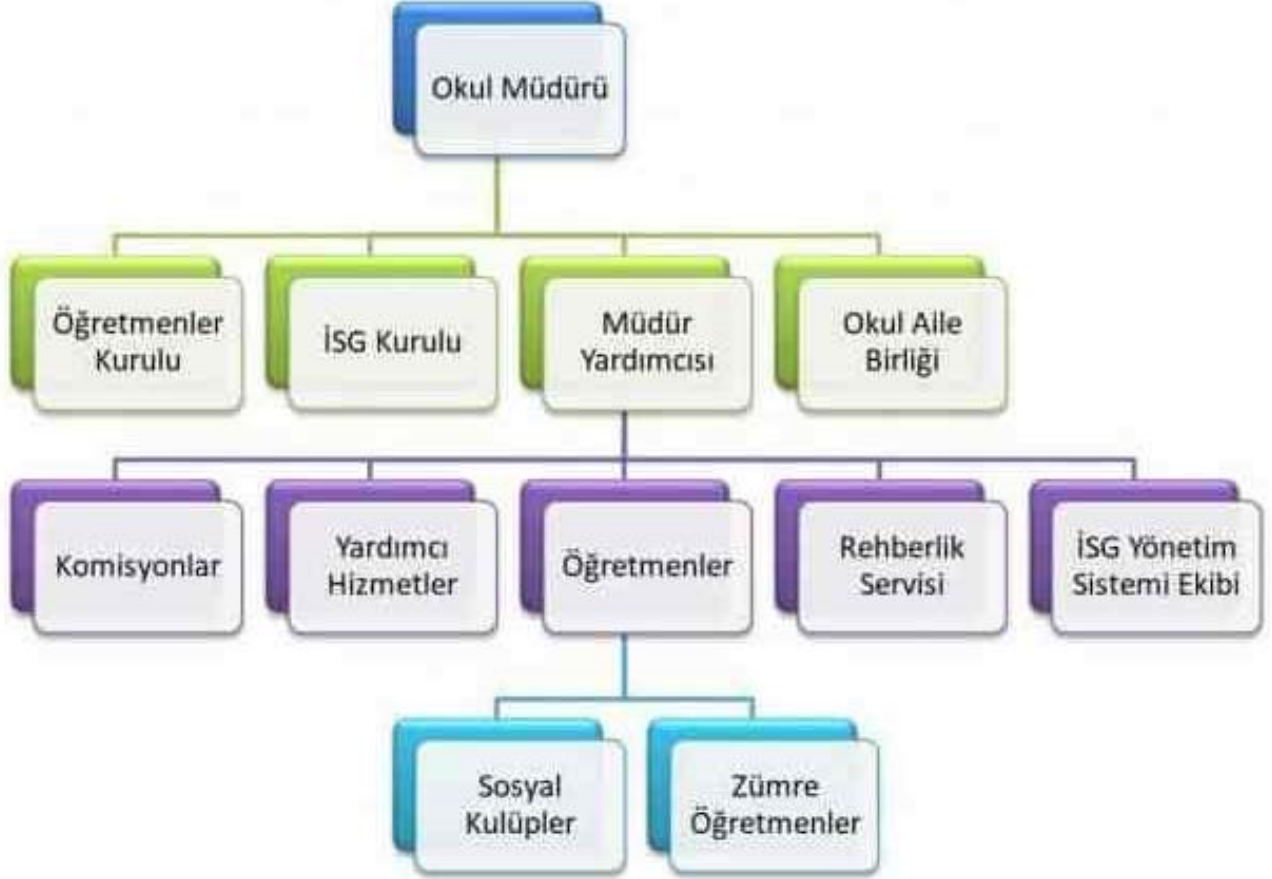
## Veli Anketi Sonuçları:

Sıra No	MADDELER	KATILMA DERECESESİ				
		Kesinlikle Katılıyorum	Katılıyorum	Kararsızım	Kısmen Katılıyorum	Katılmıyorum
1	Okulun misyonu ve vizyonunu tam olarak anlıyorum.	156	84	10	5	3
2	Okul temiz ve hijyeniktir.	161	84	5	5	3
3	Okul, çocuğumun okumaya olan ilgisini geliştirmesine yardımcı olabilir.	165	95	20	9	5
4	Okul çocuğumun ahlaki gelişimini teşvik edebilir.	155	60	27	21	13
5	Okul, çocuğumun öğrenme performansı ve gelişimi hakkında beni iyi bilgilendiriyor.	148	68	11	13	5
6	Okul çocuğuma duygusal rahatsızlık ve öğrenme güçlükleri ile karşılaştığında yeterli desteği ve rehberlik sağlar.	180	55	21	14	4
7	Öğretmenlerin benimle iletişim kurma yöntemlerinden memnunum.	157	77	31	23	3
8	Herhangi bir problem durumunda müdür endişelerime cevap veriyor.	138	75	22	22	4
9	Okul, çocukların gelişimini desteklemek için velilerle iyi bir ilişki kurar.	166	77	14	8	3
10	Okulun veli etkinliklerine aktif olarak katılırım.	122	55	46	42	22
11	Çocuğumun ev ödevlerini tamamlamasını sağlarım.	165	65	20	18	5
12	Çocuğumu okumaya teşvik ederim.	122	88	27	14	8
13	Çocuğumun her gün okula gitmesini sağlarım.	122	93	31	22	9

## 2.7 Kuruluş İçi Analiz

Bu bölümde; teşkilat yapısı, insan kaynaklarının yetkinlik düzeyi, kurum kültürü, teknoloji ve bilişim altyapısı, fiziki ve mali kaynaklara ilişkin analizlere yer verilmiştir.

## 2.7.1 Teşkilat Şeması



## 2.7.2 İnsan Kaynakları

Bu bölümde; okulumuz personeline ilişkin nicel veriler ile personelin sahip olduğu niteliklerin analizi yapılmıştır.

Okul/kurumda çalışanlar ve görevleri belirlenir. Ayrıca;

- Kurumun sahip olduğu toplam norm kadro sayısı,
- Çalışan toplam personel sayısı,
- İhtiyaç duyulan branşlar ve ihtiyaç sayısı,
- Buna bağlı olarak yapılan istihdam sayısı,
- Personelin nasıl atandığı,
- Varsa geçici personelin alındığı kaynağı,
- Kadrosu olmayıp da sözleşmeli çalıştırılan personelin sayısı,
- Eğitim düzeyi, gönüllü olarak aldığı diğer görevler,
- Okul/kuruma son -en az- iki yılda gelen giden personel sayısı mümkün ise neden okul/kurumdan tayin istedikleri,
- Ortalama okulda çalışma yılı,
- Ortalama hizmet içi eğitim saati,
- Çalışana verilen ödül ve ceza sayısı gibi hususlar tablo hâlinde düzenlenebilir.
- Okul/kurumda çalışan yönetici, öğretmen, diğer personelin görevlerinin neler olduğu belirlenmelidir.

*Tablo 5. Çalışanların Görev Dağılımı*

Çalışanın Ünvanı	Görevleri
Okul /Kurum Müdürü	Okul Çalışanları koordinesi ve okul yönetimi
Müdür Yardımcısı	Okul müdürünün planladığı görevler
Öğretmenler	Eğitim öğretim ve okul müdürünün verdiği görevler
Yardımcı Hizmetler Personeli	Temizlik ve işleri

Yönetici Sayıları			
	Müdür	Müdür Başyardımcısı	Müdür Yardımcısı
Norm	1	0	2
Mevcut	1	0	2

Sıra	Branş	Norm	Mevcut	İhtiyaç
1	Sınıf Öğretmeni	20	19	1
2	İngilizce	1	1	0
3	Rehber Öğretmen	2	2	0

**Tablo 6. İdari Personelin Hizmet Süresine İlişkin Bilgiler**

Hizmet Süreleri	2024 Yılı İtibarıyla	
	Kişi Sayısı	%
1-4 Yıl	0	0
5-6 Yıl	0	0
7-10 Yıl	0	0
10 yıl üzeri	3	100

**Tablo 7. Öğretmenlerin Hizmet Süreleri (Yıl İtibarıyla)**

Hizmet Süreleri	Branşı	Kadın	Erkek	Hizmet Yılı	Toplam
1-3 Yıl	Sınıf Öğretmeni	0	0	0	0
4-6 Yıl	Sınıf Öğretmeni	0	0	0	0
7-10 Yıl	Sınıf Öğretmeni	2	0	8	2
11-15 Yıl	Sınıf Öğretmeni	0	0	0	0
16-20	Sınıf Öğretmeni	6	2	18	8
20 ve üzeri	Sınıf Öğretmeni	8	6	24	14

**Tablo 8. Kurumdaki Mevcut Hizmetli/ Memur Sayısı**

	Görevi	Erkek	Kadın	Eğitim Durumu	Hizmet Yılı	Toplam
1	Memur	0	0	0	0	0
2	Hizmetli	1	0	Ortaokul	6	1

**Tablo 9. Okul/kurum Rehberlik Hizmetleri**

Mevcut Kapasite				Mevcut Kapasite Kullanımı ve Performans					
Psikolojik Danışman Norm Sayısı	Görev Yapan Psikolojik Danışman Sayısı	İhtiyaç Duyulan Psikolojik Danışman Sayısı	Görüşme Odası Sayısı	Danışmanlık Hizmeti Alan			Rehberlik Hizmetleri ile İlgili Düzenlenen Eğitim/Paylaşım Toplantısı vb. Faaliyet Sayısı		
				Öğrenci Sayısı	Öğretmen Sayısı	Veli Sayısı	Öğretmenlere Yönelik	Öğrencilere Yönelik	Velilere Yönelik
2	2	0	2	295	20	157	6	12	7



### 2.7.3 Teknolojik Düzey

Okulumuzun teknolojik altyapısı ve teknolojiyi kullanabilme düzeyine ilişkin analizi yapılmıştır.

**Tablo 10. Teknolojik Araç-Gereç Durumu**

Araç-Gereçler	Mevcut Durum	İhtiyaç
Etkileşimli Tahta	21	0
İnternet Altyapısı	Var	0
Dizüstü Bilgisayar	1	0
BT Sınıfı ve Kodlama Sınıfı	0	0
Fotokopi Makinesi	1	0
BT Formatör Görevlendirmesi	0	0
SMS Kullanımı	0	0
Resmi e-posta	Var	0
Okul Web Sitesi	Var	0
EBA Kayıtlı Öğretmen	21	0
İdari iş ve işlemler için program	Var	0
EBA Kayıtlı Öğrenci	580	0

**Tablo 11. Fiziki Mekân Durumu**

Fiziki Mekân	Var	Yok	Adedi	İhtiyaç
Öğretmen Çalışma Odası	√		1	0
Ekipman Odası	√		1	0
Kütüphane		√	1	1
Rehberlik Servisi	√		2	0
Resim Odası		√	0	0
Müzik Odası		√	0	0
Çok Amaçlı Salon	√		1	0
Spor Salonu		√	1	1

## 2.7.4 Mali Kaynaklar

Okul/Kurumun mali kaynak analizi aşağıda belirtilmiştir.

*Tablo 12. Kaynak Tablosu*

<b>Kaynaklar</b>	<b>2023</b>	<b>2024</b>	<b>2025</b>	<b>2026</b>	<b>2027</b>	<b>2028</b>
Genel Bütçe	179.999					
Okul Aile Birliği	90478	100.000	120.000	150.000	200.000	250.000
Özel İdare	0	0	0	0	0	0
Kira Gelirleri	0	0	0	0	0	0
Döner Sermaye	0	0	0	0	0	0
Dış Kaynak/Projeler	0	0	0	0	0	0
Diğer	0	0	0	0	0	0
<b>TOPLAM</b>	<b>270.477 TL</b>	<b>100.000</b>	<b>120.000</b>	<b>150.000</b>	<b>200.000</b>	<b>250.000</b>

*Tablo 13. Gelir-Gider Tablosu*

<b>YILLAR</b>	<b>2021</b>		<b>2022</b>		<b>2023</b>	
<b>HARCAMA KALEMLERİ</b>	<b>GELİR</b>	<b>GİDER</b>	<b>GELİR</b>	<b>GİDER</b>	<b>GELİR</b>	<b>GİDER</b>
Temizlik		0		0		25000
Küçük Onarım		0		0		10000
Bilgisayar Harcamaları		0		0		10000
Büro Makinaları Harcamaları		0		0		20000
Telefon	0	0	0	0		2500
Sosyal Faaliyetler		0		0		5000
Kırtasiye		0		0		20000
<b>GENEL</b>		0		0		87500

## 2.7.5 İstatistik Veriler

### NORM KADRO DURUMU

Sıra No	Branş Adı	Ders Saati	Norm Kadro	Kadrolu	Sözleşmeli	Aylıksız İzinde	Ücretli/ Görevlendirme	TOPLAM	Norm İhtiyaç/ Fazlalık
1	Selçuk YEREBASAN -Okul Müdürü- Sınıf Öğretmeni	0		X					
2	Engin ERTÜRK - Müdür Yardımcısı-İngilizce	6		X					
3	İngilizce	24		X					
4	2 Rehber Öğretmen			X					
5	Sınıf Öğretmeni	28					X		
6	Din K.	10					X		
7	19 Sınıf Öğretmeni	30		X					

## KURUMDA ÇALIŞAN PERSONEL SAYISI

	Kadro lu	Aylıksız İzinde	Sözleşmeli	Görevlendirme	Ücretli	Hizmet Alımı	Toplam	İhtiyaç
Müdür	1							
Müdür Başyardımcısı	0							
Müdür Yardımcısı	1							
Öğretmen	22				1			
Hizmetli	0							
Memur	0							
Sürekli İşçi	1							
Aşçı	0							
Güvenlikçi	0							
Kaloriferci	0							
<b>TOPLAM</b>	25				1			

## ÖĞRENCİ BİLGİLERİ

SINIFLAR	1	2	3	4						TOPLAM
Şube Sayısı	5	5	5	5						25
Öğrenci Sayısı	158	130	160	135						583

Yıllara Göre Öğrenci Mevcutları							
2020-2021		2021-2022		2022-2023		2023-2024	
K	E	K	E	K	E	K	E
253	303	255	314	261	304	262	321

Sınıf Tekrarı Yapan Öğrenci Sayısı	Sürekli Devamsız Öğrenci Sayısı		Özel Rehabilitasyon Merkezlerine Giden Öğrenci Sayısı		Şartlı Nakit Destegi Alan Öğrenci Sayısı		Burs Alan Öğrenci Sayısı		Kaynaştırma-Rehberlik Hizmeti Alan Öğrenci Sayısı		Engelli Öğrenci Sayısı		Tasdikname İle Okuldan Uzaklaştırılan Öğrenci Sayısı		Örgün Eğitim Dışına Çıkarılan Öğrenci Sayısı		İşletmelerde Beceri Eğitimi Alan Öğrenci Sayısı		Beceri Eğitimini Okulda Yapan Öğrenci Sayısı		Açık Liseye Geçen Öğrenci Sayısı		
	K	E	K	E	K	E	K	E	K	E	K	E	K	E	K	E	K	E	K	E	K	E	
2	.	.	12	13	.	.	.	.	.	.	.	.	.	.	.	.	.	.	.	.	.	.	.

Karşılaştırmalı Öğretmen/Öğrenci Durumu					
	ÖĞRETMEN	ÖĞRENCİ	DERSLİK	Öğretmen Başına Düşen Öğrenci Sayısı	Derslik Başına Düşen Öğrenci Sayısı
KADEME	Toplam Öğretmen Sayısı	Toplam Öğrenci Sayısı	Toplam Derslik Sayısı		
Sınıf Öğretmeni	20	583	20	29,15	29,15

EĞİTİM KADEMESİ	EVDE EĞİTİM ALAN ÖĞRENCİ BİLGİLERİ	KAYNAŞTIRMA EĞİTİMİ ÖĞRENCİ BİLGİLERİ	DERİNCE BİLİM VE SANAT MERKEZİ ALAN VE ÖĞRENCİ SAYILARI	
	ÖĞRENCİ SAYISI	ÖĞRENCİ SAYISI	YETENEK TÜRÜ	ÖĞRENCİ SAYISI
1.Sınıf	0	7	GENEL YETENEK-ZİHİNSEL	4
2.Sınıf	0	3	RESİM	0
3.Sınıf	0	6	MÜZİK	0
4.Sınıf	0	9	0	0
<b>TOPLAM</b>	0	25	0	4

EĞİTİM KADEMELERİ	Özel Eğitim Sınıf Sayısı	Özel Eğitim Sınıfı Öğrenci Sayısı	Kaynaştırma Eğitimi Yapılan Sınıf Sayısı	İşitme Engelli Öğrenci Sayısı	Görme Engelli Öğrenci Sayısı	Ortopedik Engelli Öğrenci Sayısı	Dil Ve Konuşma Güçlüğü Olan Öğrenci Sayısı	Hafif Düzeyde Zihinsel Yetersizliği Olanları Sayısı	Otistik Öğrencilerin Sayısı	Sosyal Ve Duygusal Uyum Güçlüğü Olanların Sayısı
	0	0	18	1	0	1	10	6	1	0
<b>TOPLAM</b>	0	0	18	1	0	1	10	6	1	0

## YABANCI ÖĞRENCİLERİN SAYISI

ÜLKESİ	EĞİTİM KADEMESİ				TOPLAM
	1.sınıf	2.sınıf	3.sınıf	4.sınıf	
<b>SURİYE</b>	6	1	6	0	13
<b>DİĞER</b>	0	0	1	0	1
<b>TOPLAM</b>	6	1	7		14

ETKİNLİK SAYILARI	
Etkinlik/Faaliyet Adı	Sayısı
İlköğretim Yetiştirme Programı (İyep)	1
Ders Dışı Eğitim Çalışması	2
Halk Eğitim Destekli Kurs	2
Tiyatro	1
Gezi	13
Yıllık Öğrenci Başına Okunan Kitap	8
Lisanslı Sporcu	0
Bilim Sanat Merkezine Devam Eden Öğrenci	4

## DONANIM BİLGİLERİ

Araç -Gereçler	2024 Yılı Mevcut Sayısı	İhtiyaç
Bilgisayar	4	1
Dizüstü Bilgisayar	1	1
Akıllı Tahta	21	0
Tablet	0	0
Yazıcı	4	0
Tarayıcı	1	0
Tepegöz	0	0
Projeksiyon	1	0
Televizyon	1	0
İnternet Bağlantısı	Adsl	0
Fen Laboratuvarı	0	0
Bilgisayar Lab.	0	0
Faks	0	0
Fotoğraf Makinesi	0	0
Kamera	0	0
Baskı Makinesi	0	0
Kütüphanedeki Kitap Sayısı	650	1.000



## 2.8 Çevre Analizi (PESTLE)

Çevre analiziyle okul/kurum üzerinde etkili olan veya olabilecek politik, ekonomik, sosyo-kültürel, teknolojik, yasal çevresel dış etkenlerin tespit edilmesi amaçlanmıştır.

*Tablo14. PESTLE Analiz Tablosu*

<b>Politik-Yasal etkenler</b>	<b>Ekonomik etkenler</b>
<ul style="list-style-type: none"><li>• Kalkınma Planı ve Orta Vadeli Program,</li><li>• Bakanlık, il ve ilçe stratejik planlarının incelenmesi,</li><li>• Yasal yükümlülüklerin belirlenmesi,</li><li>• Oluşturulması gereken kurul ve komisyonlar,</li><li>• Okul/kurum çevresindeki politik durum.</li></ul>	<ul style="list-style-type: none"><li>• Okul/kurumun bulunduğu çevrenin genel gelir durumu,</li><li>• İş kapasitesi,</li><li>• Okul/kurumun gelirini arttırıcı unsurlar,</li><li>• Okul/kurumun giderlerini arttıran unsurlar,</li><li>• Tasarruf sağlama imkânları,</li><li>• İşsizlik durumu,</li><li>• Mal-ürün ve hizmet satın alma imkânları,</li><li>• Kullanılabilir bütçe</li></ul>
<b>Sosyokültürel etkenler</b>	<b>Teknolojik etkenler</b>
<ul style="list-style-type: none"><li>• Kariyer beklentileri,</li><li>• Ailelerin ve öğrencilerin bilinçlenmeleri,</li><li>• Aile yapısındaki değişimler (geniş aileden çekirdek aileye geçiş, erken yaşta evlenme vs.),</li><li>• Nüfus artışı,</li><li>• Göç,</li><li>• Nüfusun yaş gruplarına göre dağılımı,</li><li>• Hayat beklentilerindeki değişimler (Hızlı para kazanma hırısı, lüks yaşama düşkünlük, kırsal alanda kentsel yaşam),</li><li>• Beslenme alışkanlıkları,</li><li>• Değerler, mesleki etik kuralları vb.</li></ul>	<ul style="list-style-type: none"><li>• Okul/kurumun teknoloji kullanım durumu</li><li>• e- Devlet uygulamaları,</li><li>• Dijital Platformlar üzerinden uzaktan eğitim imkânları,</li><li>• Okul/kurumun sahip olmadığı teknolojik araçlar</li><li>• Personelin ve öğrencilerin teknoloji kullanım kapasiteleri,</li><li>• Personelin ve öğrencilerin sahip olduğu teknolojik araçlar,</li><li>• Teknoloji alanındaki gelişmeler</li><li>• Teknolojinin eğitimde kullanımı</li></ul>
<b>Çevresel Etkenler</b>	
<ul style="list-style-type: none"><li>• Hava ve su kirlenmesi,</li><li>• Toprak yapısı,</li><li>• Bitki örtüsü,</li><li>• Doğal kaynakların korunması için yapılan çalışmalar,</li><li>• Çevrede yoğunluk gösteren hastalıklar,</li><li>• Doğal afetler (deprem kuşağında bulunma, Covid 19, kene vakaları vb.)</li></ul>	

## 2.9 Güçlü ve Zayıf Yönler ile Fırsatlar ve Tehditler (GZFT) Analizi

Okul/kurumun güçlü ve zayıf yönleri ile okul/kurum dışında oluşabilecek fırsatlar ve tehditler belirlenmiştir.

*Tablo 15. GZFT Listesi*

İç Çevre	
Güçlü Yönler	Zayıf Yönler
Sınıf Mevcutlarının ideal düzeyde olması	Öğrencilerin okuma alışkanlıklarının yetersizliği
Okul Müdürü ve Müdür Yardımcısı, her branşta alanında başarılı kadrolu öğretmenlerin olması.	Çalışan sayısının yetersizliği.
Veli iletişiminin güçlü olması	Okul-veli işbirliğinin istenen düzeyde olmaması,
Öğrenci başına düşen açık alan oranının yeterli olması,	Sportif aktivitelerin yapılacağı bir spor salonu olmaması
Akıllı tahta sayısının yeterli olması	Fiziki donanımın geliştirilebilmesi
Öğrenci devamsızlık oranının düşük olması	Ekonomik kaynak yetersizliği,
Öğretmenler kurulunda alınan kararların herkes tarafından benimsenip uygulanabilmesi,	Öğrencilerimizde çevre ve temizlik bilincinin yeterli olmayışı
Çalışanlarla ikili iletişim kanallarının açık olması.	Yabancı uyruklu öğrencilerin iletişimde kültürel etkileşime maruz kalmaları

Dış Çevre	
Fırsatlar	Tehditler
Yerel Yönetimin eğitim hizmetlerine yönelik duyarlılığı,	Personel politikaları nedeniyle okulumuzda ki destek personel yetersizliği ve bunu telafi edebilecek hizmet alımında yaşanan kaynak sorunu
Okul çevresinde gelir düzeyi yüksek yerleşimin olması	Öğrencilerin olumsuz davranışlarının engellenmesi konusunda mevzuatın yetersiz kalması
Yakın sosyal çevrede ve şehir ölçeğinde eğitim kurumuna destek olma eğiliminin yüksek olması,	Medyanın (tv, internet, magazin, diziler vb.) öğrenciler üzerinde olumsuz etkilerinin olması
Teknolojinin eğitim için faydalı olacağı düşüncesi	İnsanların çocuklarının eğitime yönelik duyarlılıklarının aynı oranda olmaması
Eğitimde sürekli değişen politikalarının geliştirilmesi.	Sürekli değişen Eğitim politikaları.
Konum itibariyle, kentleşmenin getirdiği, trafik, gürültü, sosyal karmaşa gibi olumsuzluklardan göreceli olarak daha az etkilenmesi.	Nüfus rejimindeki istikrarsızlık, artan hareketlilik,
	E-ortamın güvenliğinin tam sağlanamaması, yersiz, kötüye kullanımları ve yeni gelişen suçlar

## **2.10 Tespit ve İhtiyaçların Belirlenmesi**

Yapılan durum analizi çalışmaları neticesinde; çevresel etmenler nedeniyle öğrenci sayısının azlığı, destek ve yardımcı personel yetersizliği, veli-okul işbirliğindeki yetersizlikler, fiziki donanım ve sportif faaliyet alanlarındaki yetersizlikler ve profil olarak öğrenci hazırbulunuşluk düzeyindeki yetersizlikler sorun alanları olarak tespit edilmiştir.

Tespiti yapılan sorun alanlarıyla ilgili olarak; etkin bir rehberlik ve yönlendirme sisteminin oluşturulmasına, veli-okul işbirliğinin artırılması, hayırsever desteklerinin eğitim kurumlarının yapımına yönlendirilmesine, eğitim çalışanlarına sunulan hizmetlerin niteliğini artırıcı çalışmalar planlanmasına ihtiyaç duyulmaktadır.

# 3.BÖLÜM

## GELECEĞE BAKIŞ

### 3. GELECEĞE BAKIŞ

#### 3.1 Misyon

Türk milli eğitimin genel amaçları doğrultusunda, her alanda etkin ve kendine güvenen, farklı ve bağımsız düşünce yeteneği ile donanmış, toplumsal sorumluluk bilincine sahip, topluma ve ülkeye yararlı, kötü alışkanlıklarla mücadele eden, hayata ve karşılaşılabilecek zorluklara hazırlıklı, başarılı, saygılı ve ahlaklı, bilim ve teknolojiye yararlanmasını bilen, sosyal ve sportif faaliyetlere önem veren bilinçli öğrenciler yetiştirmek.

#### 3.2 Vizyon

Kurumsal kimliği ve sunduğu hizmetler bakımından örnek alınan, takım çalışmasını teşvik eden, katılımcı ve paylaşımcı bir yönetime sahip, başta ilimizin sonra da ülkemizin sorunlarını bilimsel gelişmeler ışığında çözmeye yönelik çalışmalar yapmada öncü, çağdaş, kalıcı ve özgün eserler koyabilen; evrensel değerlere saygılı, sürekli gelişen bir kurum olmak.

#### 3.3 Temel Değerler

- 1- Ülkemizin geleceğinden sorumluyuz.
- 2- Eğitime yapılan yardımı kutsal sayar ve her türlü desteği veririz.
- 3- Öğrenme problemi olan öğrencilerimiz için özel destek programları hazırlarız.
- 4- Kurumda çalışan herkesin katılımı ile sürecin devamlı olarak iyileştirileceğine ve geliştirileceğine inanırız.
- 5- Sağlıklı bir çalışma ortamı içerisinde çalışanları tanıyarak fikirlerine değer verir ve işimizi önemseriz.
- 6- Mevcut ve potansiyel hizmet bekleyenlerin ihtiyaçlarına odaklanılırız.
- 7- Kendimizi geliştirmeye önem verir, yenilikçi fikirlerden yararlanırız.
- 8- Öğrencilerin, öğrenmeyi öğrenmesi ilk hedefimizdir.
- 9- Okulumuzla ve öğrencilerimizle gurur duyarız.
- 10- Öğrencilerimizi, yaratıcı yönlerinin gelişmesi için teşvik ederiz.

### 3.4 Amaç, Hedef ve Performans Göstergesi ile Stratejiler

*Tablo 16. Amaç, Hedef, Gösterge ve Stratejilere İlişkin Tablolar*

TEMA	EĞİTİM-ÖĞRETİME ERİŞİM ve KATILIM								
<b>Amaç 1</b>	A1. Bütün bireylerin eğitim ve öğretime adil şartlar altında erişmesini ve yine eğitim öğretimini adil şartlar altında tamamlamasını sağlamak..								
<b>Hedef 1.1</b>	H1.1. Plan dönemi sonuna kadar dezavantajlı gruplar başta olmak üzere, eğitim ve öğretimin her tür ve kademesinde katılım ve tamamlama oranlarını artırmak , uyum ve devamsızlık sorunlarını gidermektir.								
<b>Performans Göstergeleri</b>	<b>Hedefe Etkisi</b>	<b>Başlangıç Değeri</b>	<b>2024</b>	<b>2025</b>	<b>2026</b>	<b>2027</b>	<b>2028</b>	<b>İzleme Sıklığı</b>	<b>Rapor Sıklığı</b>
PG 1.1.1. Kayıt bölgesindeki öğrencilerden okula kayıt yaptıranların oran (%)	%25	90	93	95	100	100	100	6 Ay	6 Ay
PG 1.1.2. Okula yeni başlayan öğrencilerden oryantasyon eğitimine katılanların oranı(%)	%25	90	93	95	100	100	100	6 Ay	6 Ay
PG 1.1.3. 20 gün ve üzeri özürsüz devamsızlık yapan öğrenci oranı (%)	%25	0,51	0,33	0,16	0	0	0	6 Ay	6 Ay
PG 1.1.4. Özel eğitime yönlendirilen bireylerin yönlendirildikleri eğitime erişim oranı (%)	%25	92	94	96	98	100	100	6 Ay	6 Ay
<b>Koordinatör Birim</b>	Öğretmenler Kurulu								
<b>İş birliği Yapılacak Birimler</b>	Veli								
<b>Riskler</b>	Veli ve öğrenci isteksizliği								
<b>Stratejiler</b>	S1. Kayıt bölgesinde yer alan öğrencilerin tespiti çalışması yapılacaktır. S2. Okula yeni başlayan öğrencilere oryantasyon eğitimi verilecektir. S3. Öğrencilerin devamsızlık yapmasına sebep olan faktörler belirlenerek bunların öğrenciler üzerindeki olumsuz etkisini azaltacak tedbirler alınacaktır. S4. destek eğitim odasının etkinliği artırılacaktır								
<b>Maliyet Tahmini</b>	20.000 TL.								
<b>Tespitler</b>	Okul-Aile iş birliğinin geliştirilmeli Öğrenci çalışmaları arttırılmalı Planlı çalışma yapılmalı								
<b>İhtiyaçlar</b>	Okul-Aile iş birliğinin geliştirilmesi Veli eğitimleri Devamsızlık oranlarının azaltılması								

Performans göstergesinin Hedefe Etkisi yüzde olarak ifade edilir. Amaca hizmet edecek hedeflerin tamamı %100 başarı performansı olarak düşünülerek tüm hedeflerinin toplamı için %100'lük oran bulmalıdır.

TEMA	EĞİTİM-ÖĞRETİMDE KALİTE								
<b>Amaç 2</b>	A2. Ortaokul kademesinde öğrencilerin kaliteli eğitime erişimleri fırsat eşitliği temelinde artırılarak bilişsel, duyuşsal ve fiziksel olarak çok yönlü gelişimleri sağlanacak ve temel hayat becerilerini edinmiş öğrenciler yetiştirilecektir.								
<b>Hedef 2.1</b>	H2.1. Öğrencilerin akademik başarılarıyla birlikte tasarım ve girişimcilik yönlerini artırmaya yönelik bütüncül çalışmalar yürütülecektir.								
Performans Göstergeleri	Hedefe Etkisi	Başlangıç Değeri	2024	2025	2026	2027	2028	İzleme Sıklığı	Rapor Sıklığı
PG 3.1.1 Kurum ve kuruluşlar tarafından düzenlenen sanatsal, bilimsel, kültürel ve sportif faaliyetlere katılan öğrenci oranı(%)	%15	90	90	95	100	100	100	6 Ay	6 Ay
PG 3.1.2 Çevre bilincinin artırılması çerçevesinde yapılan etkinliklere katılan öğrenci sayısı	%15	100	230	370	450	500	580	6 Ay	6 Ay
PG 3.1.3 Hedeflenen başarıyı gerçekleştiremeyen öğrencilerden destek programı eğitimine katılanların oranı (%)	%15	0,68	0,68	1,02	1,02	1,02	1,02	6 Ay	6 Ay
PG 3.1.4 Ders dışı egzersiz çalışmalarına katılan öğrenci sayısı	%20	80	120	150	200	250	300	6 Ay	6 Ay
PG 3.1.5 Sağlıklı ve dengeli beslenme ile ilgili verilen eğitime katılan öğrenci sayısı	%15	250	300	350	400	500	600	6 Ay	6 Ay
PG 3.1.6 Öğrenci başına okunan kitap sayısı	%20	6	8	10	12	14	16	6 Ay	6 Ay
<b>Koordinatör Birim</b>	Okul İdare, Zümre Öğretmenler Kurulu								
<b>İş birliği Yapılacak Birimler</b>	Veli								
<b>Riskler</b>	Öğrenci hazırbulunmuşluğu								
<b>Stratejiler</b>	<p>S1 Okulumuzda bilimsel, kültürel, sanatsal, sportif ve toplum hizmeti alanlarında etkinliklere katılım oranı artırılabilecektir</p> <p>S2 Çevre bilincinin artırılması çerçevesinde yapılan etkinliklere katılan öğrenciler ödüllendirilerek katılım oranımız artırılabilecektir. Sıfır atık projesine devam edilecektir</p> <p>S3 Hedefledikleri başarıyı gösteremediği belirlenen öğrencilerin akademik ve sosyal gelişimleri için okulumuzda destek programları uygulanacaktır.</p> <p>S4 Okulumuz da ders dışı egzersiz çalışmalarına önem verilecek ve çalışmalar desteklenecektir.</p> <p>S5 Okul sağlığı ve hijyen konularında öğrencilerin, ailelerin ve çalışanların bilinçlendirilmesine yönelik faaliyetler yapılacaktır.</p> <p>S6 Çeşitli yarışma, organizasyon ve benzer etkinliklerle okulumuzda kitap okuma hareketliliği sağlanarak öğrencilerin kitap okumaya yönelik ilgisinin artması sağlanacaktır.</p>								
<b>Maliyet Tahmini</b>	10.000								
<b>Tespitler</b>	Okul-Aile iş birliğinin geliştirilmeli Öğrenci çalışmaları artırılmalı Planlı çalışma yapılmalı								
<b>İhtiyaçlar</b>	Okul-Aile iş birliğinin geliştirilmesi Veli eğitimleri Devamsızlık oranlarının azaltılması								

TEMA	KURUMSAL KAPASİTE								
<b>Amaç 3</b>	A3. Okulun eğitimin temel ilkeleri doğrultusunda niteliğini artırmak amacıyla kurumsal kapasite geliştirilecektir.								
<b>Hedef 3.1</b>	H3.1. Eğitim ve öğretimin sağlıklı ve güvenli bir ortamda gerçekleştirilmesi için okul sağlığı ve güvenliği geliştirilecektir.								
Performans Göstergeleri	Hedef Etkisi	Başlangıç Değeri	2024	2025	2026	2027	2028	İzleme Sıklığı	Rapor Sıklığı
PG 3.1.1 Okulda yaşanan kaza sayısı	%15	6	5	4	3	2	1	6 Ay	6 Ay
PG 3.1.2 Bağımlılıkla mücadele ile ilgili konularda eğitim alan öğrenci ve öğretmen sayısı	%15	70	100	130	160	190	210	6 Ay	6 Ay
PG 3.1.3 Akran zorbalığı ve siber zorbalıkla ilgili konularda eğitim alan öğretmen, öğrenci ve veli sayısı	%15	100	130	160	190	210	220	6 Ay	6 Ay
PG 3.1.4 Sağlıklı beslenme ve obezite ile ilgili konularda verilen eğitim alan öğrenci, öğretmen ve veli sayısı	%15	70	100	130	160	190	210	6 Ay	6 Ay
PG 3.1.5 Hijyen, gıda güvenliği, bulaşıcı hastalıklar ile ilgili konularda verilen eğitim alan öğrenci, öğretmen ve personel sayısı	%15	70	100	130	160	190	210	6 Ay	6 Ay
PG 3.1.6 Sivil savunma eğitimlerine katılan öğrenci ve öğretmen sayısı	%15	100	150	200	200	240	250	6 Ay	6 Ay
PG 3.1.7 Afet ve acil durum tatbikat sayısı	%10	2	3	4	4	4	4	6 Ay	6 Ay
<b>Koordinatör Birim</b>	Okul İdaresi, Rehberlik Servisi								
<b>İş birliği Yapılacak Birimler</b>	Öğrenci, Veli								
<b>Riskler</b>	Veli katılım yetersizliği Öğrenci Sayısı								
<b>Stratejiler</b>	<p>S1 Eğitim ortamları iş sağlığı ve güvenliği yönergesine uygun hâle getirilecektir.</p> <p>S2 Öğrenci, öğretmen ve velilerde farkındalık oluşturmak için bağımlılıkla mücadele, akran zorbalığı, siber zorbalık, sağlıklı beslenme ve obezite, hijyen, bulaşıcı hastalıklar ve gıda güvenliği gibi konularda alan uzmanları ile iş birliğinde eğitimler düzenlenecektir.</p> <p>S3 Doğa, insan ve teknoloji kaynaklı (depresyon, sel, heyelan, yangın, çığ ve salgın hastalıklar vd.) afetlere karşı gerekli tedbirlerin alınması için çalışmalar yapılacaktır.</p> <p>S4 Doğa, insan ve teknoloji kaynaklı (depresyon, sel, heyelan, yangın, çığ ve salgın hastalıklar vd.) konularında alan uzmanları ile iş birliğinde öğretmen ve öğrencilere farkındalık eğitimleri verilecektir.</p> <p>S5 Okulun afet ve acil durum eylem planının güncel tutulması sağlanacaktır.</p> <p>S6 Afet ve acil durum tatbikatları düzenlenecektir.</p>								
<b>Maliyet Tahmini</b>	5.000								
<b>Tespitler</b>	Okul-Aile iş birliğinin geliştirilmesi								
<b>İhtiyaçlar</b>	Okul-Aile iş birliğinin geliştirilmesi Veli eğitimleri Öğrenci sayısı								



# 4.BÖLÜM

## MALİYETLENDİRME

## 4. MALİYETLENDİRME

*Tablo16. Tahmini Maliyet Tablosu*

	2024	2025	2026	2027	2028	Toplam Maliyet
<b>Amaç 1</b>	3.000	5.000	10.000	20.000	30.000	68.000
<b>Hedef 1.1</b>	3.000	5.000	10.000	20.000	30.000	68.000
<b>Amaç 2</b>	10.000	15.000	20.000	30.000	40.000	115.000
<b>Hedef 2.1</b>	10.000	15.000	20.000	30.000	40.000	115.000
<b>Amaç 3</b>	5.000	8.000	10.000	15.000	25.000	63.000
<b>Hedef 3.1</b>	5.000	8.000	10.000	15.000	25.000	63.000
<b>Genel Yönetim Giderleri</b>	10.000	15.000	20.000	30.000	50.000	125.000
<b>TOPLAM</b>	46.000	71000	100.000	160.000	240.000	617.000

# **5.BÖLÜM**

## **İZLEME VE DEĞERLENDİRME**

## 5. İZLEME VE DEĞERLENDİRME

İzleme, stratejik plan uygulamasının sistematik olarak takip edilmesi ve raporlanmasıdır. Değerlendirme ise uygulama sonuçlarının amaç ve hedeflere kıyasla ölçülmesi ile söz konusu amaç ile hedeflerin tutarlılık ve uygunluğunun analizi olarak tanımlanmaktadır. Stratejik planda ortaya konulan hedeflere ilişkin olarak yıllık iş planlarının oluşturulması ve hedeflere ilişkin somut göstergelerin geliştirilmesi önem arz etmektedir. Diğer taraftan, stratejik planın gerçekleştirilmesinde etkili bir izleme ve değerlendirme sisteminin kurulması temel kritik başarı faktörü olarak görünmektedir. 5018 sayılı kanun çerçevesinde hazırlanan yıllık raporların yanı sıra yıl içindeki uygulamaların takibine imkan tanıyacak belirli periyotları içeren raporlama ile uygulamaların izlenmesi ve gerekli değerlendirmelerin yapılarak faaliyetlerin sürekli olarak iyileştirilmesinin sağlanması öngörülmektedir.

İbni Sina İlkokulu Müdürlüğü 2024-2028 Stratejik Planı İzleme ve Değerlendirme Modeli'nin çerçevesini;

1. 2024-2028 Stratejik Planı ve performans programlarında yer alan performans göstergelerinin gerçekleşme durumlarının tespit edilmesi,
2. Performans göstergelerinin gerçekleşme durumlarının hedeflerle kıyaslanması,
3. Sonuçların raporlanması ve paydaşlarla paylaşımı,
4. Gerekli tedbirlerin alınması süreçleri oluşturmaktadır.

Müdürlüğümüz 2024-2028 Stratejik Planında yer alan performans göstergelerinin gerçekleşme durumlarının tespiti yılda iki kez yapılacaktır. Yılın ilk altı aylık dönemini kapsayan birinci izleme kapsamında, Müdürlüğümüz strateji geliştirme birimi tarafından performans programlarında yer alan performans göstergelerinin gerçekleşme durumları tespit edilecektir. Göstergelerin gerçekleşme durumları hakkında hazırlanan rapor üst yöneticiye sunulacak ve böylelikle göstergelerdeki yıllık hedeflere ulaşılmasını sağlamak üzere gerekli görülebilecek tedbirlerin alınması sağlanacaktır.

Yılın tamamını kapsayan ikinci izleme dâhilinde; Müdürlüğümüz strateji geliştirme birimi tarafından performans programlarında yer alan performans göstergelerinin yılsonu gerçekleşme durumları tespit edilecektir. Yılsonu gerçekleşme durumları, varsa gösterge hedeflerinden sapmalar ve bunların nedenleri üst yönetici başkanlığında birim yöneticilerince değerlendirilerek gerekli tedbirlerin alınması sağlanacaktır.

**İzleme ve Değerlendirme Modeli**  
**Stratejik Plan İzleme Değerlendirme Süreci**

İzleme Değerlendirme Dönemi	Gerçekleştirilme Zamanı	İzleme Değerlendirme Dönemi Süreç Açıklaması	Zaman Kapsamı
Birinci İzleme Değerlendirme Dönemi	Her Yılın Temmuz Ayı İçerisinde	-Performans göstergelerinin 6 aylık gerçekleşme durumlarına ilişkin verilerin toplanması ve konsolide edilmesi. -Göstergelerin gerçekleşme durumları hakkında hazırlanan raporun üst yöneticiye sunulması	Ocak Temmuz Dönemi
İkinci İzleme Değerlendirme Dönem	İzleyen Yılın Şubat Ayı Sonuna Kadar	-Performans programlarında yer alan performans göstergelerinin yıllık gerçekleşme durumlarına ilişkin verilerin toplanması ve konsolide edilmesi. -Yılsonu gerçekleştirmelerinin, gösterge hedeflerinden sapmaların ve sapma nedenlerin değerlendirilerek gerekli tedbirlerin alınma	Tüm Yıl

## EKLER:

### EK-1 Paydaş Anketleri

Aşağıda verilen anketler, okul/kurumlara örnek olması bakımından rehberine eklenmiştir. Anket içerikleri, okul/kurum türüne ve yapısına göre değişiklik göstermelidir.

#### Sevgili Öğrencimiz;

- Bu anketin amacı, okul hakkındaki görüşlerini toplamaktır.
- Bu anket, kimlik bilgileri girilmeden yapılmalıdır.
- Okul hakkında görüşlerini yansıtan kutuya “X” işareti koyarak neler düşündüğünü öğrenmemize yardımcı olabilirsin.
- Anketimize katıldığın için teşekkür ederiz.

NO	ÖĞRENCİLER İÇİN KONU BAŞLIKLARI	Kesinlikle Katılıyorum	Katılıyorum	Kararsızım	Kesinlikle Katılmıyorum	Katılmıyorum
01-	Okulumu seviyorum.	( )	( )	( )	( )	( )
02-	Okulumda kendimi güvende hissediyorum.	( )	( )	( )	( )	( )
03-	Okulumun içi ve bahçesi temizdir.	( )	( )	( )	( )	( )
04-	Öğretmenim adildir.	( )	( )	( )	( )	( )
05-	Öğretmenim benimle ilgileniyor.	( )	( )	( )	( )	( )
06-	Yardıma ihtiyacım olursa öğretmenim bana yardım eder.	( )	( )	( )	( )	( )
07-	Öğretmenim derse katılmamı sağlar.	( )	( )	( )	( )	( )
08-	Öğretmenim dersleri farklı araçlar kullanarak anlatır.	( )	( )	( )	( )	( )
09-	Okul kantininde yeterli ve sağlıklı yiyecekler var.	( )	( )	( )	( )	( )
10-	Okulda ders dışı eğlenceli etkinlikler var.	( )	( )	( )	( )	( )
11-	Teneffüslerde ihtiyaçlarımı giderebiliyorum.	( )	( )	( )	( )	( )
12-	Öğretmenim her gün beni çok çalıştırıyor.	( )	( )	( )	( )	( )

Kıymetli Öğretmenimiz;

- Bu anketin amacı, okul/kurum çalışmaları hakkındaki görüşlerinizi almaktır.
- Bu ankette kimlik bilgileri yer almaz.
- Lütfen okul hakkındaki görüşlerinizi en iyi yansıtan kutuya “X” işareti koyarak belirtiniz.
- Anketimize katıldığınız için teşekkür ederiz.

NO	ÖĞRETMENLER İÇİN KONU BAŞLIKLARI	Kesinlikle Katılıyorum	Katılıyorum	Kararsızım	Kesinlikle Katılmıyorum	Katılmıyorum
01-	Okulun misyonu ve vizyonunu tam olarak anlıyorum.	( )	( )	( )	( )	( )
02-	Okulda eğitim ve yönetim kalitesi sürekli olarak gelişiyor.	( )	( )	( )	( )	( )
03-	Okul temiz ve hijyeniktir.	( )	( )	( )	( )	( )
04-	Okul, öğrencilerin ve personelin güvenliğini sağlamak için uygun güvenlik önlemleri alır.	( )	( )	( )	( )	( )
05-	Okul, yeni kabul edilen öğrencilere uygun desteği sağlar.	( )	( )	( )	( )	( )
06-	Okulumuz mesleki yeterliliğimi geliştirmek için eğitim fırsatları sunuyor.	( )	( )	( )	( )	( )
07-	Okul yönetimimiz öğretmenleri etkin bir şekilde yönlendirir.	( )	( )	( )	( )	( )
08-	Okulumuz, öğrencilerin öğrenme ilgisini uyandıracak bir öğrenme ortamı oluşturmuştur.	( )	( )	( )	( )	( )
09-	Etkili bir öğretmen olmak için ihtiyaç duyduğum kaynaklara erişimim var.	( )	( )	( )	( )	( )
10-	Bana sunulan kaynakları kullanmak için gerekli eğitime sahibim.	( )	( )	( )	( )	( )
11-	Okulumuzun, farklı ihtiyaçları olan öğrencileri desteklemek için etkin bir politikası vardır.	( )	( )	( )	( )	( )
12-	Okulumuz müfredat uygulamasını etkin bir şekilde izler.	( )	( )	( )	( )	( )
13-	Okulumuz, velilere uygun etkinlikler düzenlemektedir.	( )	( )	( )	( )	( )
14-	Diğer öğretmenlerle iş birliği yaparım.	( )	( )	( )	( )	( )
15-	Okul personeli arasında dostane bir ilişki sürdürülür.	( )	( )	( )	( )	( )
16-	Takım ruhumuz ve moralimiz yüksek.	( )	( )	( )	( )	( )
17-	Okulumuza aidiyet hissediyorum.	( )	( )	( )	( )	( )

Kıymetli Velimiz;

- Bu anketin amacı, okul/kurum çalışmaları hakkındaki görüşleriniz almaktır.
- Bu ankette kimlik bilgileri yer almaz.
- Lütfen okul/kurum hakkındaki görüşlerinizi en iyi yansıtan kutuya “X” işareti koyarak belirtiniz.
- Anketimize katıldığınız için teşekkür ederiz.

NO	VELİLER İÇİN KONU BAŞLIKLARI	Kesinlikle Katılıyorum	Katılıyorum	Kararsızım	Kesinlikle Katılmıyorum	Katılmıyorum
01-	Okulun misyonu ve vizyonunu tam olarak anlıyorum.	( )	( )	( )	( )	( )
02-	Okul temiz ve hijyeniktir.	( )	( )	( )	( )	( )
03-	Okul, çocuğumun okumaya olan ilgisini geliştirmesine yardımcı olabilir.	( )	( )	( )	( )	( )
04-	Okul çocuğumun ahlaki gelişimini teşvik edebilir.	( )	( )	( )	( )	( )
05-	Okul, çocuğumun öğrenme performansı ve gelişimi hakkında beni iyi bilgilendiriyor.	( )	( )	( )	( )	( )
06-	Okul çocuğuma duygusal rahatsızlık ve öğrenme güçlükleri ile karşılaştığında yeterli desteği ve rehberlik sağlar.	( )	( )	( )	( )	( )
07-	Öğretmenlerin benimle iletişim kurma yöntemlerinden memnunum.	( )	( )	( )	( )	( )
08-	Herhangi bir problem durumunda müdür endişelerime cevap veriyor.	( )	( )	( )	( )	( )
09-	Okul, çocukların gelişimini desteklemek için velilerle iyi bir ilişki kurar.	( )	( )	( )	( )	( )
10-	Okulun veli etkinliklerine aktif olarak katılırım.	( )	( )	( )	( )	( )
11-	Çocuğumun ev ödevlerini tamamlamasını sağlarım.	( )	( )	( )	( )	( )
12-	Çocuğumu okumaya teşvik ederim.	( )	( )	( )	( )	( )
13-	Çocuğumun her gün okula gitmesini sağlarım.	( )	( )	( )	( )	( )



## **Ek-2 Stratejik Plan Mimarisi**

### **1. Eğitime ve Öğretime Erişim ve Katılım**

#### **1.1. Okula devam ve tamamlama**

- 1.1.1. Sınıf tekrarı
- 1.1.2. Okulu bırakma
- 1.1.3. Devamsızlık

#### **1.2. Ders Dışı etkinliklere katılım**

- 1.2.1. Kulüp faaliyetleri
- 1.2.2. Gezi, Fuar ve Gözlem Faaliyetleri
- 1.2.3. Sosyal Sorumluluk Faaliyetleri
- 1.2.4. Bölgesel (yerel), Ulusal ve Uluslararası Proje, Yarışma vb. Etkinliklere Katılım

#### **1.3. Özel eğitime ihtiyaç duyan bireylerin erişimi**

#### **1.4. Destekleme ve yetiştirme kurslarına katılım ve devam**

#### **1.5. Özel politika gerektiren grupların eğitim ve öğretime erişimi (göçmenler, romanlar, mevsimlik tarım işçilerinin çocuklarının eğitimi vd.)**

#### **1.6. Uzaktan eğitim faaliyetlerine katılım**

#### **1.7. Bir üst öğrenime geçiş**

#### **1.8. Mezuniyet oranı**

### **2. Eğitim ve Öğretimde Kalite**

#### **2.1. Akademik Kazanımlar**

- 2.1.1. Türkçe ve yabancı dil
  - 2.1.1.1. Dinleme
  - 2.1.1.2. Konuşma
  - 2.1.1.3. Okuma
  - 2.1.1.4. Yazma
  - 2.1.1.5. Okunan Kitap Sayısı
  - 2.1.1.6. Okuma, Yazma ve Konuşma Etkinlikleri
- 2.1.2. Matematik
- 2.1.3. Fen Bilimleri
- 2.1.4. Sosyal Bilimler
- 2.1.5. Meslek Dersleri
- 2.1.6. Eğitim Bilişim Ağı

#### **2.2. 21.yy. Becerileri**

- 2.2.1. STEM
- 2.2.2. Yapay Zekâ
- 2.2.3. Çevre ve İklim Değişikliği
  - 2.2.3.1. Kaynakların Tasarruflu Kullanımı
- 2.2.4. Finansal Okuryazarlık
- 2.2.5. Dijital Okuryazarlık
- 2.2.6. İletişim ve İş Birliği
- 2.2.7. Bilgi ve Medya Okuryazarlığı
- 2.2.8. Girişimcilik
- 2.2.9. Sosyal ve Kültürlerarası Beceriler

2.2.10. Problem Çözme Becerileri (Matematiksel problem çözmeden çatışma çözmeye kadar detaylandırılabilir.)

2.2.11. Eleştirel Düşünme Becerileri

2.2.12. \*Yaratıcılık (Yenilikçilik) ve Bilimsel Araştırma Becerileri

2.2.13. Veri Okuryazarlığı

2.2.14. Sürdürülebilirlik ve İleri Dönüşüm

### **2.3. Toplumsal Yaşam Becerileri**

2.3.1. Sevgi, Saygı, Adalet ve Hoşgörü Kazanımları

2.3.2. Ahlaki ve Etik Değerler

### **2.4. Değerler Eğitimi**

2.4.1. Okul Hizmetlerine Katılım (temizlik, bakım vb.)

2.4.2. Sosyal Sorumluluk Çalışmaları

### **2.5. Ölçme ve Değerlendirme**

2.5.1. Okul Sınavları

2.5.2. Ulusal Sınavlar

2.5.3. Ulusal ve Uluslararası Faaliyetlerde Alınan Dereceler

### **2.6. Sektöre, Üst Öğrenime Hazırlık ve İstihdam**

2.6.1. Atölye Eğitimleri

2.6.2. Staj Eğitimleri

2.6.3. Buluş, Patent, Endüstriyel Tasarım, Marka ve Faydalı Model

2.6.4. Mesleki Alan Etkinlikleri

2.6.5. Mesleki Eğitime Katkı Sağlayacak İş Birlikleri

### **2.7. Rehberlik**

2.7.1. Eğitsel Rehberlik

2.7.2. Mesleki Rehberlik

2.7.3. Kişisel Rehberlik

2.7.4. Oryantasyon

2.7.5. Aile rehberliği

## **3. Kurumsal Kapasite**

### **3.1. Fiziksel İmkânlar ve Donatım**

3.1.1. Derslikler

3.1.2. Spor Salonu

3.1.3. Kütüphane

3.1.4. Çok amaçlı Salon

3.1.5. Öğretmenler Odası

3.1.6. İdari Bölümler

3.1.7. Okul Bahçesi

3.1.8. Atölyeler

3.1.9. Laboratuvarlar

3.1.10. Yatakhane/Pansiyon

3.1.11. Yemekhane

3.1.12. Tuvaletler

3.1.13. Oyun Alanları

3.1.14. Bilişim Sınıfları

### **3.2. Mali Yönetim**

- 3.2.1. Döner Sermaye Gelirleri
- 3.2.2. Mal ve Hizmet Alımları
- 3.2.3. Enerji Verimliliği
- 3.2.4. Kaynak Tasarrufu

### **3.3. İnsan kaynakları**

- 3.3.1. Öğretmenlerin Mesleki Gelişimi
  - 3.3.1.1. Okul Temelli Mesleki Gelişim Faaliyetleri
  - 3.3.1.2. Öğretmen Bilişim Ağı
  - 3.3.1.3. Mahalli Hizmet İçi Eğitimler
  - 3.3.1.4. Aday Öğretmenlik
  - 3.3.1.5. Mentorluk ve Koçluk
  - 3.3.1.6. Ulusal ve Uluslararası İyi Uygulama Örnekleri
  - 3.3.1.7. Personel Ödül Yönetimi
- 3.3.2. Okul Yöneticilerinin Mesleki Gelişimi
  - 3.3.2.1. Öğretmen Bilişim Ağı
  - 3.3.2.2. Mahalli Hizmet İçi Eğitimler
  - 3.3.2.3. Mentorluk ve Koçluk
  - 3.3.2.4. Ulusal ve Uluslararası İyi Uygulama Örnekleri
- 3.3.3. Destek Personelinin Mesleki Gelişimi
- 3.3.4. Motivasyon
- 3.3.5. İş Doyumu
- 3.3.6. Oryantasyon
- 3.3.7. Personelin İyi Olma Hali

### **3.4. Organizasyon**

- 3.4.1. Görev Dağılımı
- 3.4.2. Kurul ve Komisyonlar
- 3.4.3. Okul Aile Birliği
- 3.4.4. Katılımcılık
- 3.4.5. Şeffaflık ve Hesap Verebilirlik
- 3.4.6. İzleme ve Değerlendirme
- 3.4.7. Bilgi ve İletişim Teknolojilerinden Yararlanma
- 3.4.8. Öğrenci İşlerinin Yönetimi
- 3.4.9. Kurum İçi İletişim
- 3.4.10. Okul Toplum İlişkileri
- 3.4.11. Kurumlar Arası İletişim ve İş Birliği

### **3.5. Okul Sağlığı ve Güvenliği**

- 3.5.1. Kantin
- 3.5.2. Tuvaletler
- 3.5.3. Temizlik ve Hijyen Farkındalığı
- 3.5.4. Sağlıklı Beslenme ve Obezite
- 3.5.5. Bulaşıcı Hastalıklar
- 3.5.6. Bağımlılıkla Mücadele
- 3.5.7. Gıda Güvenliği
- 3.5.8. Okul Çevresi Güvenliği
- 3.5.9. İş Sağlığı ve Güvenliği (Okul Kazaları, Atölye Denetimleri vb.)

3.5.10. Zorbalık ve Şiddet

**3.6. Sivil Savunma**

3.6.1. İlk Yardım ve Acil Durum

3.6.2. Afet riski azaltma

3.6.2.1. Deprem

3.6.2.2. Sel

3.6.2.3. Heyelan

3.6.2.4. Yangın

3.6.2.5. Çığ

3.6.2.6. Salgın hastalıklar

### EK-3: Okul/Kurum Müdürlüğü Stratejik Planlama Kurul ve Ekibi Bilgi Formu

İbni Sina İlkokulu Müdürlüğü

Okul İletişim Bilgileri

Telefon	E-Posta
262 233 01 71	701723@meb.k12tr

Okul/Kurum Strateji Geliştirme Kurulu

S. No	Adı-Soyadı	Unvanı
1	S**** Y*****	Okul Müdürü
2	Ö***Ö****D*****	Öğretmen
3	D****K*****	Öğretmen
4	M***** K****	Öğretmen
5	H*** D*****	Okul Aile B.Bşk

Okul/Kurum Stratejik Planlama Ekibi

S. No	Adı-Soyadı	Unvanı
1	E**** E*****	Müdür Yardımcısı
2	N**** K*****	Öğretmen
3	U**** B*****	Öğretmen
4	K****D**Ç****	Öğretmen
5	D***T*****	Veli

#### \*\*\* Okul/Kurumlarda Ekip ve Kurullar

**Okul/Kurum Strateji Geliştirme Kurulu:** Okul müdürünün başkanlığında, bir okul müdür yardımcısı, iki öğretmen ve okul-aile birliği başkanı olmak üzere 5 kişiden oluşur. Okul/kurum personel sayısının beş veya daha az olması durumunda strateji geliştirme kurulu tüm okul personelinden oluşur.

**Okul/Kurum Stratejik Planlama Ekibi:** Okul müdürü tarafından görevlendirilen ve üst kurul üyesi olmayan müdür yardımcısı başkanlığında, okul/kurumun büyüklüğü ve şartları doğrultusunda öğretmenler ve gönüllü velilerden oluşur.